

Brede school wordt unieke wereldplek

- **Eerste paal in oktober**
- **Op school van 's ochtends tot 's avonds**
- **Gebouw aangepast aan nieuwste inzichten**

DOOR MAX WOLTERS

ZEEWOLDE - Basisonderwijs in de Polderwijk wordt nu nog gegeven in noodlokalen, maar het einde daarvan is in zicht. In de zone die bestemd is voor maatschappelijke doeleinden worden twee scholen gebouwd: één voor het openbaar onderwijs en één voor het interconfessioneel onderwijs. Het openbaar onderwijs (Stichting Samenwerkings-Bestuur Zeewolde) en Stichting Kindercentra Zeewolde zullen zeer binnenkort starten met de bouw van de Brede School Polderwijk.

Als alles volgens plan loopt kan de eerste paal voor openbare basisschool 'Panta Rhei' in oktober de grond in. De leerlingen kunnen dan het nieuwe schooljaar beginnen in een echt schoolgebouw.

Breed

'Ambitieuw maar haalbaar', zegt Fred van Bergen, directeur van openbare basisschool Panta Rhei. Het wordt ook niet zomaar een school, het wordt een brede school. Een gedeelte van het gebouw zal gebruikt worden door de stichting Kindercentra Zeewolde (voorheen de stichting Peuterspeelzalen). Deze beheert niet alleen peu-

terspeelzaal 'de Harlekijn' maar verzorgt ook 'op niet commerciële basis' benadrukt directeur Marjan Vinders, voor-, tussen- en naschoolse opvang. Ook baby's worden opgevangen. Zo kunnen er kinderen van nul tot 12 jaar, vijf dagen lang van 7 uur in de ochtend tot 7 uur 's avonds terecht.

Onderwijsconcept

Instructie op maat, samenwerkend leren, betekenisvol onderwijs en ontdekpleinen zijn elementen voor modern onderwijs, legt Van Bergen uit. Binnen het 'ontdekkend leren' passen ook een kookstudio en een mediatheek. Uit onderzoeken is gebleken dat 30 procent van de leerlingen regelmatig instructie nodig heeft. De andere 70 procent leert ontdekkend, en dat vraagt om coaching en begeleiding. Dat onderwijs vraagt om een schoolgebouw dat daar bij past.

Architect Ronald van Hek van BBHD architecten speelde het klaar een compact maar slim gebouw te ontwerpen. Ruimtelijk en toegankelijk, opgetrokken uit rode baksteen, appelgroene kozijnen, veel glas en elke unit met eigen kleuren marmoleum op de grond. Het wordt met andere woorden, van binnen en van buiten een kindvriendelijk gebouw. Het motto voor deze brede school is 'De school de wereld in, de wereld de school in'. De school zal over twee lagen ruimte aan zo'n 275 kinderen bieden. Een uitbrei-

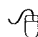
ding kan eenvoudig door extra ruimten te realiseren op het dak van het deel van Stichting Kindercentra Zeewolde.

Ingang

De ruimten van de stichting Kindercentra zijn bestemd voor alle kinderen uit de Polderwijk. Het is niet voor niets dat dit deel van het gebouw ook een ingang heeft aan de kant waar de Interconfessionele school komt. Dat geldt ook de sportzaal, die door beide scholen gebruikt zal worden. Op de plaats van de huidige noodlokalen komt een trapveldje voor de hele buurt.

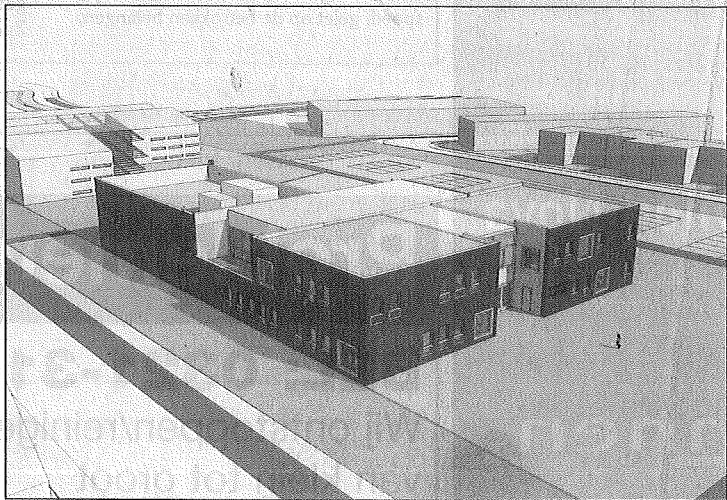
Happy end

De geschiedenis van het basisonderwijs in de Polderwijk is treurig. Met de school hebben zich zes wethouders bemoeid, er is zelfs een college over gevallen. Er zou een 'Multifunctionele accommodatie' staan als de eerste bewoners hun huizen betrokken in 2003. Het meest vergaande idee was een 48- klassig gebouw dat ruimte moest bieden aan zowel openbaar als confessioneel onderwijs, met welzijnswerk en schoolgerelateerde functies als een logopedist. De ene na de andere participant haakte om verschillende redenen af en de gemeente had geen geld. Een treurig sprookje dat en langen leste toch een happy end krijgt.

 **Meer weten: www.obspantarhei.eu of www.kindercentrazeewolde.nl**

Brede school 'Panta Rhei'

ZEEWOLDE - Heel wat water stroomde door het Wolderwijd in de tijd dat de discussie duurde over de brede school voor de Polderwijk en de tekening van de definitieve versie. De school wordt minder breed dan eerst voorzien, maar breed genoeg.



Artist's impression van de brede school. Ronald van Hek/BBHD architecten